



## **INSTRUKCJA DLA UŻYTKOWNIKA GAZOWEJ NAGRZEWNICY POWIETRZA MILLER SERIA G7XA**

**NAGRZEWNICA G7XA 230V/50Hz  
Moc grzewcza 16÷28[kW]**



## POSIADANE FUNKCJE I ICH ZALETY

- **W 100% sprawdzony i przetestowany** — wszystkie zestawy i poszczególne podzespoły poddawane są próbom na linii produkcyjnej w USA.
- **Najlepsze opakowania w całej branży** — wyjątkowa konstrukcja z wykorzystaniem słupka narożnego umożliwia dostarczenie klientowi produktu bez wgnieceń.
- **“Maluch” wzrostem** — łatwy w montażu w pomieszczeniach nisko sufitowych, dobrze współdziała z wysokowydajnymi spiralami, większa prostota obsługi i instalacji.
- **Rurkowy główny wymiennik ciepła** — aluminiowana stal o zwiększonej grubości zapewnia większą trwałość wymiennika.
- **30-sekundowe opóźnienie nadmuchu przy starcie** — zapewnia nagrzanie przewodu podczas rozruchu pieca. Regulacja ustawień bez-nadmuchowych (60, 90, 120 i 180 sekund).
- **30-sekundowy impuls czyszczący** — przedłuża trwałość wymiennika ciepła.
- **Zapłonnik (świeca żarowa)** — nowatorskie zastosowanie zapłonnika kuchenkowego, o 20-letniej udokumentowanej niezawodności. Wykorzystuje sprawdzoną technologię Smartlite®.
- **Zestaw przewodów kodowany kolorami** — dostosowane do podzespołów, wyposażone w końcówki, sprzyjają łatwości serwisowania.
- **Dmuchawy WCS** — wszystkie modele wyposażono w wysokociśnieniowe dmuchawy WCS.
- **90-sekundowa przerwa (TDR) bez nadmuchowa przy schładzaniu** — zapewnia doskonałe wyniki chłodzenia przy zastosowaniu wraz z parownikiem Miller.
- **Wielobiegowy wentylator z napędem bezpośrednim** — Większy zakres doboru jednostek klimatyzacyjnych do urządzeń.
- **Możliwość konwersji LP(Propan Butan)** — Prostota wymiany otworów palnika i sprężyny regulatora umożliwia łatwą konwersję.
- **Lampki diagnostyczne umożliwiają łatwe ustalenie usterek, bez liczenia “mrugnięć”** — Dedykowana lampka siły płomienia oraz połączenie sygnałów 2 pozostałych lampek wskazuje cały zakres kodów błędów, z łatwym rozpoznawaniem stanów, niewymagającym liczenia mrugnięć.
- **Zintegrowana konsola** — Przewidziano końcówki dla elektronicznego filtra powietrza, nawilzacza oraz bliźniaczenia obwodów.
- **Dwudrzwiowa konstrukcja obudowy** — Poprawia wygląd pieca, a wkręty drzwiowe zabezpieczono w sposób uniemożliwiający ich zgubienie.

## **DLA TWOJEGO BEZPIECZENSTWA :**

### **UWAGA :**

Nie dostosowanie się do informacji oraz wskazań zawartych w niniejszej instrukcji może zakończyć się pożarem, zniszczeniem dóbr osobistych, uszkodzeniami ciała lub utratą życia .

Nie przechowuj i nie używaj benzyny lub innych łatwopalnych substancji w pobliżu urządzenia .

### **GDY POCZUJESZ GAZ :**

- Nie włączaj żadnych urządzeń
- Nie dotykaj przełączników elektrycznych, nie używaj telefonu w zagrożonym miejscu
- Zadzwoń po pogotowie gazowe z telefonu sąsiada i wykonaj wszystkie usłyszane polecenia
- Nie dopuść do zaprószenia ognia

---

**Montaż nagrzewnicy musi być wykonany przez wykwalifikowanych instalatorów, a podłączenie do gazu, uruchomienie oraz konserwacje wykonuje tylko Autoryzowany Serwis MILLER.**

---

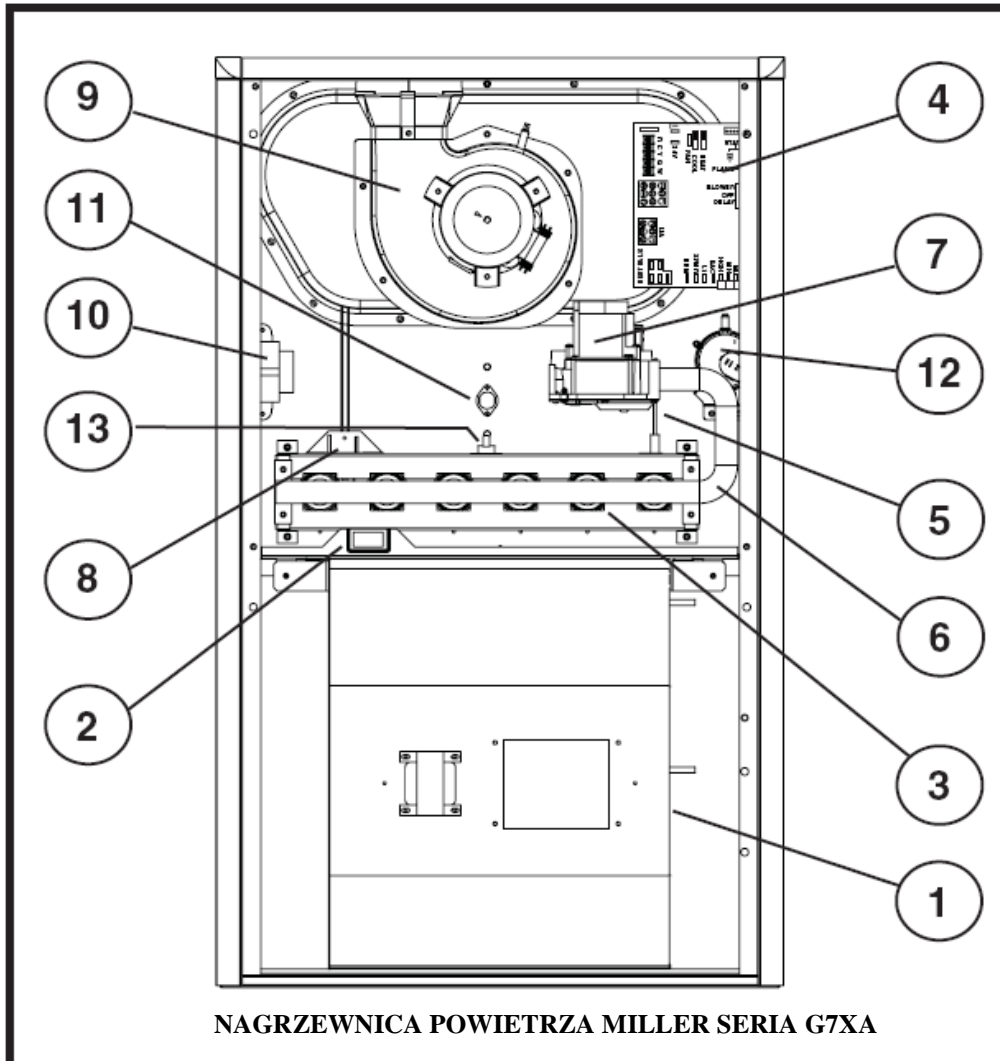
### **WAŻNA WSKAZÓWKA :**

Zanim zaczniesz używać powyższego urządzenia przeczytaj dokładnie niniejszą instrukcję, aby zapoznać się z możliwościami oraz użytkowaniem nagrzewnicy. Przechowuj dokumenty nagrzewnicy tak abyś mógł w każdej chwili z nich skorzystać. Jeśli nastąpi awaria sprawdź zalecenia producenta opisane w niniejszej instrukcji. Jeśli zalecenia te nie zlikwidują awarii zadzwoń do firmy, która instalowała nagrzewnicę. Wszystkie zmiany, konserwacje i regulacje muszą być wykonywane przez wykwalifikowanego instalatora lub autoryzowany serwis .

## **CZĘŚCI SKŁADOWE PRZEPLYWOWEJ NAGRZEWNICY POWIETRZA MILLER SERIA G7XA**

**Rys. 1 . Nagrzewnica G7XA nadmuch górny lub poziomy**

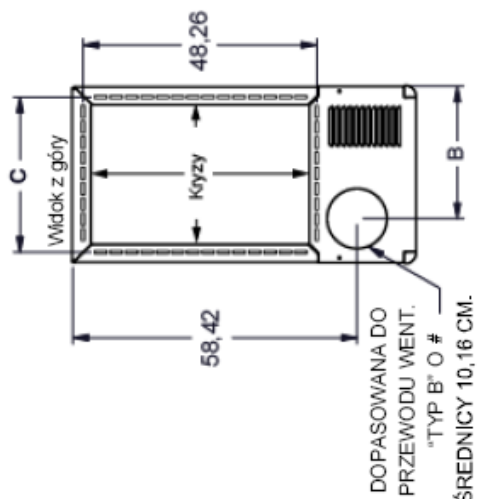
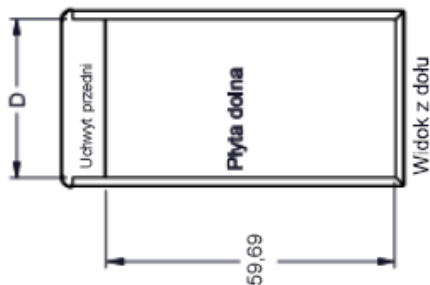
**Model G7XA 230 V / 50 Hz**



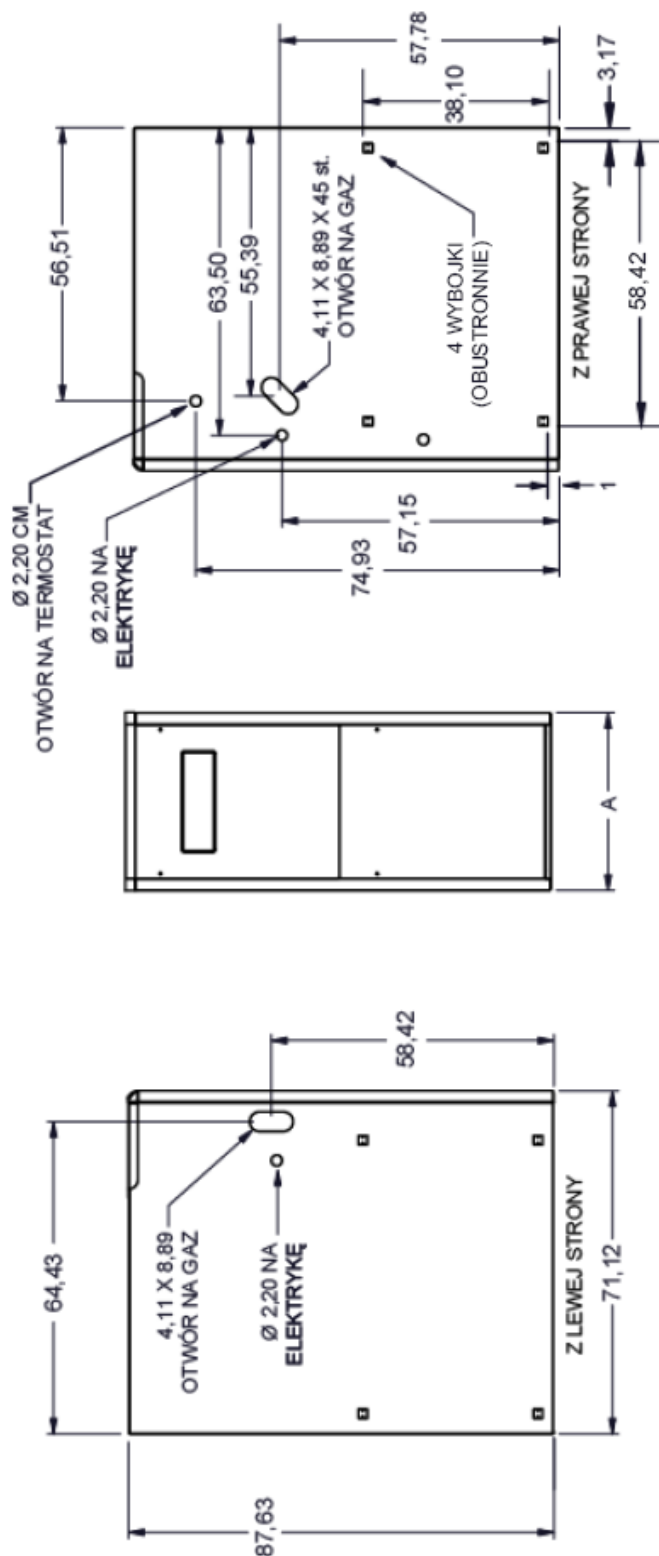
- 1. Zestaw dmuchawy
- 2. Przełącznik kłapy dmuchawy
- 3. Zestaw palnika
- 4. Płytki sterownicze
- 5. Czujnik płomieni
- 6. Rurka głowicy gazu
- 7. Zawór gazowy

- 8. Zapalacz
- 9. Wentylator spalin
- 10. Transformator 24V
- 11. Główny wyłącznik krańcowy nadmuchu
- 12. Presostat
- 13. Wyłącznik(i) RO

# WYMIARY



*Nry modeli XA	Wymiar "A"	Wymiar "B"	Wymiar "C"	Wymiar "D"
046E-23A	36,19	27,30	32,07	32,70
061E-24B	44,50	29,84	40,20	40,96
076E-24B	53,40	35,60	49,19	49,90
107E-45D	62,30	38,74	57,98	58,74



## INFORMACJE OGŁÓNE

Nagrzewnica powietrza G7XA została zaprojektowana i zbudowana tak aby zapewnić wieloletnią, bezawaryjną oraz bezpieczną pracę równocześnie zapewniając odpowiedni komfort użytkownikom. Jednak warunkiem jest prawidłowa jej instalacja, a także konserwacja prowadzona przez wykwalifikowanych instalatorów. Jeśli zostanie spełniony powyższy warunek nagrzewnica będzie pracowała bezawaryjnie. Niewłaściwa konserwacja, serwis, a także uszkodzenia mechaniczne mogą spowodować skrócenie bezawaryjnej pracy nagrzewnicy jak również mogą stworzyć zagrożenie zdrowia użytkowników. **Bardzo prosimy przeczytać niniejszą instrukcję, aby uniknąć możliwych problemów.**

Zalecane czynności przeglądowe są opisane w punkcie 5 .

**Obowiązuje całkowity zakaz odprowadzania spalin z nagrzewnicy powietrza do przewodu kominowego, do którego podłączone są jakiegokolwiek inne urządzenia. Nagrzewnica MILLER wymaga osobnego przewodu kominowego tylko i wyłącznie dla własnego odprowadzania spalin**

Zanim włączysz nagrzewnicę upewnij się czy termostat nie jest narażony na niepożądane źródła ciepła i zimna (lampy ciepłe , kominki , przeciągi ) które mogłyby zakłócić jej pracę .

## ZASADY BEZPIECZEŃSTWA

Instalacja gazowa musi odpowiadać wymaganiom zawartym w Rozporządzeniu Ministra Gospodarki Przestrzennej i Budownictwa z dnia 14 grudnia 1994 r. ( Dz. U. Z 1995 r. Nr 10 ) wraz z późniejszymi zmianami .

**Poniżej podano wymagania powyższego Rozporządzenia dotyczące gazu płynnego :**

- zabrania się instalowania wyrobu oraz butli z gazem płynnym poniżej poziomu terenu,
- butlę umieścić w odległości co najmniej 1,5 m od urządzeń promieniujących ciepło,
- butli nie umieszczać w sąsiedztwie innych urządzeń powodujących iskrzenie,
- butle instalować w pozycji pionowej oraz zabezpieczyć przed przewróceniem lub przypadkowym przemieszczeniem,
- temperatura pomieszczenia w którym instalowane są butle nie powinna przekraczać 35<sup>0</sup> C.

Instalacja gazowa doprowadzająca gaz ze zbiornika ciekłego gazu powinna odpowiadać aktualnie obowiązującym przepisom .

**W przypadku poczucia zapachu gazu :**

- nie należy używać żadnych przełączników elektrycznych , telefonu lub przedmiotów mogących wywołać iskrę ,
- natychmiast zamknąć zawór gazu ,
- natychmiast otworzyć okna i drzwi i przewietrzyć pomieszczenie ,
- wezwać montera lub pogotowie gazowe.

### UWAGA :

**Aby uniknąć zniszczenia nagrzewnicy, pożaru lub śmierci muszą zostać spełnione warunki odnośnie miejsca montażu nagrzewnicy, dostępu odpowiedniej ilości powietrza do spalania oraz pracy nagrzewnicy .**

### 1. MIEJSCE MONTAŻU NAGRZEWNICY POWIETRZA.

**Instalacja Gazowa musi odpowiadać wymaganiom zawartym w rozporządzeniu Ministra Gospodarki Przestrzennej i Budownictwa z dn. 14 XII 1994 r. (Dz.U. z 1995r. Nr 10) wraz z późniejszymi zmianami.**

W pomieszczeniu, w którym zainstalowana jest nagrzewnica należy utrzymywać porządek oraz nie wolno przechowywać materiałów łatwopalnych np. benzyny lub innych palnych substancji: farby, rozpuszczalniki oraz kleje.

Nie przeznaczaj pomieszczenia, w którym znajduje się nagrzewnica na spiżarnie, pawlacz lub inne miejsce służące do przechowywania rzeczy. Pomieszczenie to musi być utrzymywane w czystości i porządku. Jakiegokolwiek luźne kawałki izolacji muszą być trzymane z dala od nagrzewnicy . Sprawdź otoczenie nagrzewnicy po instalacji, a także po ociepleniu pomieszczenia materiałami izolacyjnymi . Niektóre materiały izolacyjne mogą być łatwopalne.

Nagrzewnica powietrza powinna zostać zamontowana w odległości nie mniejszej niż 3 metry od urządzeń<sup>6</sup>

sanitarnych typu wanna, zlewozmywak czy prysznic.

Nie włączaj nagrzewnicy jeśli jakakolwiek jej część znalazła się pod wodą. Natychmiast zadzwoń po wykwalifikowanego serwisanta w celu sprawdzenia nagrzewnicy oraz wymiany płytki kontrolnej (zalecana wymiana) oraz zaworu gazu (konieczna wymiana).

Zapoznaj się z wyłącznikami za pomocą których możesz odciąć dopływ gazu i prądu do nagrzewnicy w razie potrzeby. Jeśli nagrzewnica pozostaje wyłączona przez dłuższy okres czasu, wyłącz zarówno zasilanie gazem jak i prądem. Dla swojego bezpieczeństwa zawsze wyłącz zasilanie gazu i prądu zanim przystąpisz do czynności konserwacyjnych.

## **2. POWIETRZE DO SPALANIA .**

Nagrzewnica G7XA wymaga odpowiedniej ilości powietrza do spalania aby mogła bezpiecznie i prawidłowo pracować. Postępuj zgodnie z instrukcją montażu, w której opisane są sposoby dopływu powietrza do spalania, a także sposoby bezpiecznego wyprowadzenia spalin na zewnątrz budynku.

Jeśli nagrzewnica G7XA pracuje z niedostateczną ilością powietrza do spalania jeden z czujników temperatury zlokalizowany ponad zespołem palników może zadziałać zamykając dopływ gazu do palników. Czujnik ten jest kasowany ręcznie (rys. 1). Nie próbuj wyeliminować go z obwodu bezpieczeństwa. Nie włączaj go ponownie zanim nie ustalisz, nie skorygujesz przyczyny, z której czujnik zadziałał. Jeśli czujnik musi być wymieniony użyj tylko części podanej w Liście części zamiennych (lista ta znajduje się wraz z dokumentami nagrzewnicy).

Kratki nawiewne oraz powrotne nie mogą być jednocześnie zablokowane.

### **UWAGA :**

#### **Powietrze do spalania nie może zawierać substancji chemicznych .**

Aby wydłużyć żywotność wymiennika ciepła powietrze do spalania musi być wolne od jakichkolwiek chemikaliów, które mogą wytwarzać substancje powodujące korozję w spalinach wyrzucanych na zewnątrz. Oto niektóre przykłady tych substancji :chlor , fluor , jodyna . Źródłami w/w substancji mogą być proszki do prania, wybielacze, spraye w aerozolu oraz wiele innych środków czyszczących .

## **3. DOPLYW POWIETRZA POWROTNEGO Z CZĘŚCI OGRZEWANEJ BUDYNKU DO NAGRZEWNICY**

W przypadku gdy powietrze nadmuchiwane jest do pomieszczeń spoza pomieszczenia, w którym znajduje się nagrzewnica kanały powietrza powrotnego (powietrze zasysane z pomieszczeń ogrzewanych w celu dogrzania i filtracji) muszą być uszczelnione na podłączeniu do nagrzewnicy. Wszystkie połączenia kanałów powrotnych w pomieszczeniu nagrzewnicy muszą być również uszczelnione. Zapobiega to przedostaniu się produktów spalania do pomieszczeń mieszkalnych .

Podłoże na którym jest zamontowana nagrzewnica musi zapewniać wystarczające tłumienie przed hałasem w trakcie pracy nagrzewnicy, nie może zawierać dziur, pęknięć i wykazywać tendencji do opadania. Do systemu dystrybucji powietrza (zasilanie oraz powrót) nie może być podłączone żadne inne urządzenie produkujące ciepło np. wkłady kominkowe, piecyki. Nie zastosowanie się do powyższego może spowodować pożar, uszkodzenia ciała , zatrucie tlenkiem węgla lub zniszczenie dóbr osobistych .

Aby wydłużyć trwałość i zachować wymiennik ciepła w czystości używaj filtrów powietrza wysokiego przepływu .

### **UWAGA :**

**Przedostanie się produktów spalania do pomieszczeń mieszkalnych może spowodować zagrożenie włącznie z zatruciem tlenkiem węgla , które może zakończy się śmiercią .**

## **4. SYSTEM ODPROWADZENIA SPALIN .**

Nagrzewnica musi być podłączona z zastosowaniem sprawdzonych, ogólnie zatwierdzonych przewodów spalinowych w celu wyprowadzenia spalin na zewnątrz budynku . Na początku sezonu grzewczego oraz na jego końcu sprawdź latarką końcowe wyprowadzenie spalin na zewnątrz budynku aby stwierdzić czy nie zaistniały poniższe nieprawidłowości :

### **UWAGA :**

**Nie włączaj nagrzewnicy jeśli stwierdzisz któreś z poniższych nieprawidłowości. Nieprawidłowości te mogą spowodować wyciek toksycznych gazów do twojego budynku .**

- **Częściowa lub całkowita blokada przewodu spalinowego lub komina**
- **Dziury lub pęknięcia w przewodzie spalinowym i kominie**
- **Widoczna korozja przewodu spalinowego**
- **Poziome odcinki przewodu bez tendencji wznoszącej w kierunku komina**

**Jeśli występuje którąś z powyższych nieprawidłowości wezwij kwalifikowanego instalatora w celu zamontowania nowych przewodów spalinowych .**

#### **4. UTRZYMANIE I KONSERWACJA NAGRZEWNICY.**

Prawidłowa konserwacja oraz utrzymanie nagrzewnicy jest warunkiem uzyskania właściwej i oszczędnej pracy nagrzewnicy. Postępuj zgodnie z Tabelą 1 oraz poniższymi instrukcjami aby uzyskać długotrwałą i bezawaryjną jej pracę.

- Nie kładź łatwopalnych materiałów na lub w pobliżu nagrzewnicy.
- Nie przechowuj benzyny lub innych łatwopalnych substancji w pobliżu nagrzewnicy.
- Dokonuj corocznego przeglądu nagrzewnicy , kanałów powietrznych oraz przewodu spalinowego
- Zmieniaj lub myj filtr powietrza co miesiąc w miesiącach zimowych lub podczas długotrwałej pracy dmuchawy ( w lecie klimatyzacji lub samej dmuchawy )
- Po wykonaniu konserwacji lub serwisu zawsze załóż pokrywy nagrzewnicy zanim ją włączysz . Nie pozwól na pracę nagrzewnicy bez pokryw. Wyjątkiem jest sprawdzanie pracy palników .
- Unikaj pracy nagrzewnicy przy otwartych oknach i drzwiach
- Sprawdź czy umiejscowienie termostatu jest prawidłowe (czy praca termostatu nie jest zakłócana przez urządzenia produkujące ciepło lub też zimno)

**Filtr powietrza** – Filtry powietrza nie znajdują się w wyposażeniu nagrzewnicy. Instalator musi zapewnić wyposażenie układu grzewczego w filtr powietrza oraz jego montaż w specjalnej ramce w kanale powietrznym powietrza . Filtry muszą być czyszczone co miesiąc podczas miesięcy zimowych w celu zapewnienia prawidłowej pracy nagrzewnicy . Nowe domy lub domy po remontach mogą wymagać częstszych zmian filtrów powietrza zanim kurz i zanieczyszczenia z remontu nie zostaną usunięte .

Nie pozwól na prace nagrzewnicy bez jej pokryw . Zawsze załóż pokrywy nagrzewnicy na swoje miejsce zanim ponownie włączysz nagrzewnicę.

**Oliwienie** – Łożyska dmuchawy oraz wentylatora spalin nie wymagają dodatkowego oliwienia gdyż zostały naoliwione w fabryce i jest to wystarczające do pracy silników .

**Komora dmuchawy** – Komora dmuchawy powinna być czyszczona co miesiąc w celu usunięcia kurzu oraz osadu nazbieranego w komorze lub na dmuchawie . Osad i kurz na dmuchawie oraz silniku dmuchawy mogą spowodować prace silnika przy zwiększonym obciążeniu oraz temperaturze w wyniku czego może dojść do skrócenia żywotności silnika .

**Konserwacja palników** – Przed rozpoczęciem każdego sezonu grzewczego sprawdź czy płomienie palników są prawidłowe. Poczekaj aż włącza się palniki, ściągnij pokrywę przednią nagrzewnicy i sprawdź czy płomienie z palników są wciągane do rur wymiennika ciepła .(patrz Rys. 2 ). W prawidłowo wyregulowanych palnikach płomień jest wciągany do środka rur wymiennika ciepła oraz ma kolor niebieski choć trochę żółtych pasków może się pojawić na zewnątrz płomienia .

**UWAGA :**

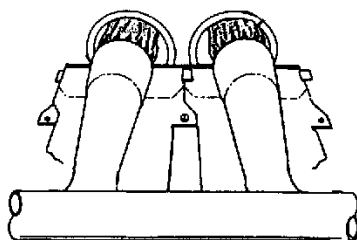
**Niektóre części nagrzewnicy podczas sprawdzania pracy palników są bardzo gorące . Uważaj aby się nie oparzyć .**

Czynności konserwacyjne	Częstotliwość konserwacji		
	Początek sezonu grzewczego	Koniec sezonu grzewczego	Co miesiąc
Sprawdzenie czy w pobliżu nagrzewnicy nie znajdują się materiały łatwopalne	Tak	Tak	Tak
Sprawdzenie czy powietrze do spalania jest wystarczające	Tak	Tak	Tak
Sprawdzenie czy nagrzewnica nie jest uszkodzona	Tak	Tak	Tak
Sprawdzenie drożności			



przewodu spalinowego oraz komina	<b>Tak</b>	<b>Tak</b>	-
<b>Częstotliwość konserwacji</b>			
<b>Czynności konserwacyjne</b>	<b>Początek sezonu grzewczego</b>	<b>Koniec sezonu grzewczego</b>	<b>Co miesiąc</b>
Sprawdzenie czy przewód spalin nie jest skorodowany	<b>Tak</b>	<b>Tak</b>	-
Sprawdzenie prawidłowego nachylenia przewodu spalin	<b>Tak</b>	<b>Tak</b>	-
Sprawdzenie płomienia palników	<b>Tak</b>	-	-
Wymiana lub czyszczenie filtra powietrza	-	-	<b>Tak</b>
Wyczyszczenie komory dmuchawy	-	-	<b>Tak</b>
Wyczyszczenie zespołu palnika	<b>Tak</b>	-	-

**TABELA 1 . Harmonogram czynności konserwacyjnych**



Rys . Palniki w trakcie pracy

## **6. INSTRUKCJA PRACY NAGRZEWNICY POWIETRZA G7XA .**

PRZECZYTAJ PONIŻSZE INFORMACJE ZANIM WŁĄCZYSZ NAGRZEWNICĘ :

### **UWAGA :**

**Jeśli nastąpi przegrzanie nagrzewnicy, a dopływ gazu do nagrzewnicy nie został zamknięty , zamknij główny zawór gazu na dopływie gazu do nagrzewnicy zanim wyłączysz zasilanie elektryczne.**

Nagrzewnica G7XA jest wyposażony w czujniki temperatury powietrza; czujnik kominowy oraz presostat (czujnik zaniku ciągu kominowego). Presostat monitoruje czy nagrzewnica otrzymuje wystarczającą ilość powietrza do spalania . Jeśli płomień nie są wciągane do rur wymiennika ciepła czujnik temperatury zlokalizowany w pobliżu palników wyłączy nagrzewnicę. Czujnik kominowy wyłącza nagrzewnicę jeśli przewód spalinowy jest<sup>9</sup>

zablokowany lub częściowo zatkany .

**Nagrzewnica nie włącza się** – Jeśli nagrzewnica nie włącza się, sprawdź:

1. Czy termostat pracuje prawidłowo ?
2. Czy pokrywa komory dmuchawy jest na miejscu ?
3. Czy włączone jest zasilanie elektryczne nagrzewnicy ?
4. Czy nie przepaliło bezpiecznika lub bezpiecznik nie wyłączył się ?
5. Czy dopływ gazu do nagrzewnicy jest otwarty ?
6. Czy filtr nie jest brudny lub zatkany ?

Jeśli wentylator spalin oraz dmuchawa pracują nadal a punkty od 1 do 6 zostały sprawdzone bez ustalenia przyczyny awarii , naciśnij czerwony przycisk na limicie kominowym oraz czujnikach temperatury .

**UWAGA :**

**Jeśli nagrzewnica włączy się po naciśnięciu czerwonych przycisków na czujnikach temperatur lub czujniku kominowym jest to wskazaniem że instalacja nagrzewnicy jest nieprawidłowa. Zadzwoń do Autoryzowanego Serwisu MILLER w celu ustalenia i wyeliminowania przyczyny.**

## 7. OBOWIĄZKI UŻYTKOWNIKA ORAZ WARUNKI GWARANCJI .

Wyłącznym obowiązkiem użytkownika jest dopilnowanie aby nagrzewnica została prawidłowo zamontowana i wyregulowana w celu prawidłowej pracy .

Producent gwarantuje części nagrzewnicy przez okres 24 miesięcy od daty montażu . Forma gwarancyjna znajduje się wraz ze wszystkimi dokumentami nagrzewnicy. Producent nie jest odpowiedzialny za koszty poniesione w celu usunięcia niewłaściwego montażu, regulacji oraz niewłaściwego użytkownika nagrzewnicy.

**Oto niektóre przykłady napraw za które producent nie odpowiada :**

1. Naprawa niewłaściwej instalacji kanałów powietrznych.
2. Poprawienie błędów w podłączeniu zasilania do nagrzewnicy.
3. Naprawa lub wymiana bezpieczników lub stopek elektrycznych w budynku
4. Naprawa błędów związanych z nieprawidłowym ciśnieniem gazu doprowadzonego do nagrzewnicy.
5. Udzielanie instrukcji użytkownikowi nagrzewnicy.
6. Naprawa awarii które wynikły w związku z montażem klimatyzacji , pompy ciepła lub innych urządzeń zapewniających odpowiedni stan powietrza zasilającego
7. Korekta w instalacji przewodów spalinowych
8. Regulacja oraz kalibracja termostatu .

Dokładnie przeczytaj powyższe punkty aby w przyszłości uniknąć nieporozumień .

**Przeczytaj gwarancję nagrzewnicy.**

Bardzo prosimy o przeczytanie gwarancji w całości. Zawiera ona cenne wiadomości na temat nagrzewnicy. Jeśli masz pytania dotyczące gwarancji zadzwoń do firmy, która instalowała twoją nagrzewnicę lub do dystrybutora urządzeń MILLER .

**UWAGA :**

**Niezastosowanie się do poniższej instrukcji może prowadzić do zniszczenia dóbr osobistych , uszkodzenia ciała lub utraty życia .**

1. Nagrzewnica G7XA nie posiada świeczki (pilota ) lecz jest wyposażona w zapalacz, który automatycznie zapala palniki w momencie zapotrzebowania na ciepło . Nie próbuj zapalać palników ręcznie .
2. Zanim włączysz nagrzewnicę zwróć szczególną uwagę czy w pomieszczeniu nie jest odczuwalny zapach gazu. Należy pamiętać, iż gazy płynne są cięższe od powietrza i w przypadku wycieku zbierają się przy podłodze.

## CO ZROBIĆ GDY POCZUJESZ GAZ ?

- Nie włączaj żadnych urządzeń
  - Nie włączaj żadnych przełączników elektrycznych , nie używaj telefonu w swoim budynku
  - Natychmiast zadzwoń po pogotowie gazowe z telefonu sąsiada . Postępuj zgodnie z usłyszonymi instrukcjami .
  - Jeśli nie możesz zadzwonić się do pogotowia gazowego, zadzwoń po straż pożarną .
3. Do włączania głównego zaworu gazu używaj tylko rąk . Nigdy nie używaj narzędzi . Jeśli nie możesz włączyć zaworu ręcznie nie próbuj go naprawiać lecz zadzwoń po kwalifikowanego instalatora . Używanie siły lub próba naprawy przez użytkownika może zakończyć się pożarem lub wybuchem .
  4. Nie włączaj nagrzewnicy jeśli jakakolwiek jej część znalazła się pod wodą . Natychmiast zadzwoń po kwalifikowanego serwisanta w celu sprawdzenia oraz wymiany wszystkich części elektrycznych i gazowych (zawór gazu ) które znalazły się pod wodą .

## 8. INSTRUKCJA WŁĄCZANIA NAGRZEWNICY POWIETRZA .

**Każdorazowo przy pierwszym uruchamianiu nagrzewnicy cały proces powinien dokładnie zostać przedstawiony użytkownikowi przez Serwis zajmujący się podłączeniem do gazu i pierwszym uruchomieniem .**

1. Ustaw termostat na najniższą wartość .
2. Wyłącz zasilanie elektryczne nagrzewnicy .
3. Nagrzewnica jest wyposażona w zapłon automatyczny , nie próbuj zapalać palników za pomocą ognia.
4. Zdejmij pokrywę przednią nagrzewnicy .
5. Na zaworze gazu wciśnij lekko przełącznik oraz przekręć go do pozycji OFF .
6. Poczekaj 5 minut aby wypuścić gaz pozostały w nagrzewnicy . Powąchaj czy w powietrzu nie ma gazu, powąchaj również przy podstawie nagrzewnicy . Jeśli wyczuwasz gaz przerwij czynności i postępuj zgodnie z punktami opisanymi w sekcji “ Co zrobić jeśli poczujesz gaz ? “ Jeśli nie wyczułeś obecności gazu przejdź do kolejnego punktu .
7. Na zaworze gazu wciśnij lekko przełącznik oraz przekręć go do pozycji ON .
8. Załóż pokrywę przednią nagrzewnicy .
9. Włącz zasilanie elektryczne nagrzewnicy .
10. Ustaw termostat na pożądaną wartość temperatury .
11. Jeśli nagrzewnica nie włączy się postępuj zgodnie z punktami opisanymi w sekcji “Wyłączanie nagrzewnicy “ .

## 9. WYŁĄCZANIE NAGRZEWNICY.

1. Ustaw termostat na najniższą wartość .
2. Wyłącz zasilanie elektryczne nagrzewnicy.
3. Zdejmij pokrywę przednią nagrzewnicy .
4. Na zaworze gazu wciśnij lekko przełącznik oraz przekręć go do pozycji OFF . Nie używaj siły w celu przekręcenia przełącznika .
5. Załóż pokrywę nagrzewnicy .

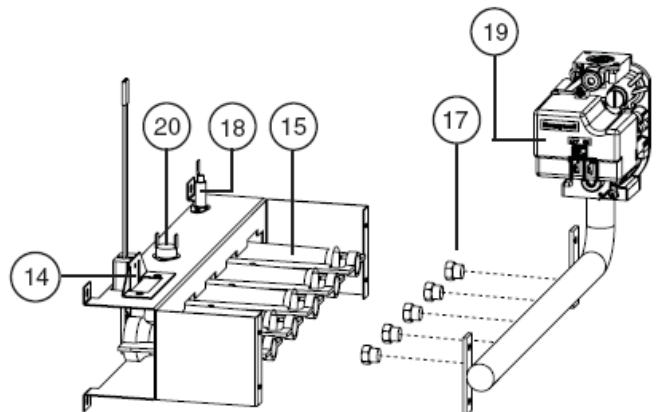
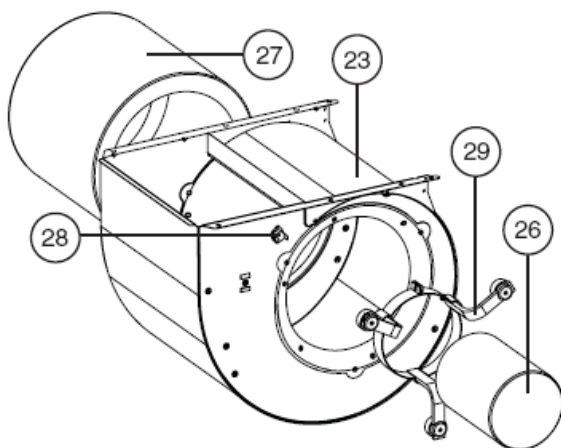
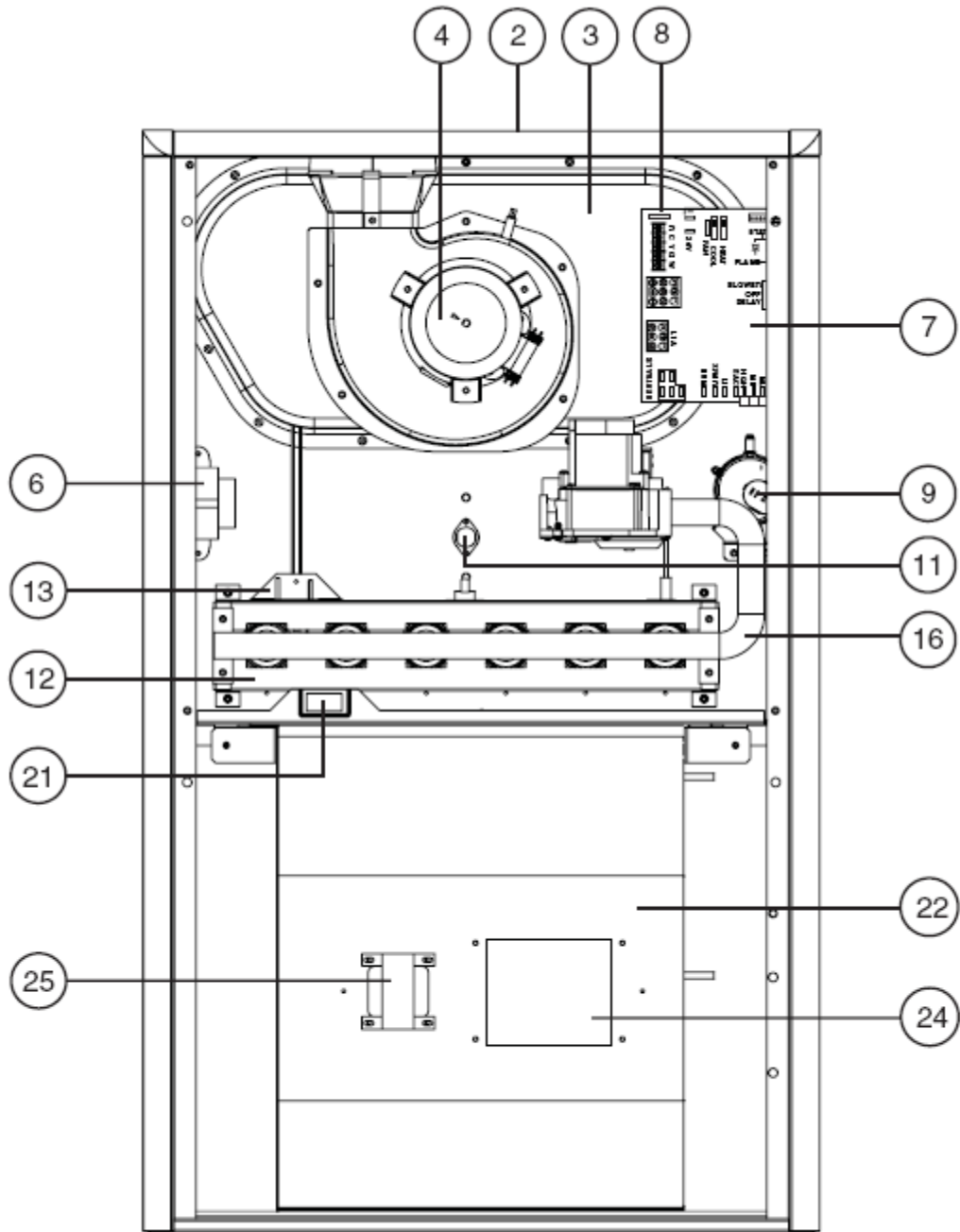
## 9. OBSŁUGA SERWISOWA

Obsługa serwisowa realizowana zgodnie z warunkami zawartymi w Karcie Gwarancyjnej. Jeśli w okresie gwarancyjnym nastąpią usterki w pracy nagrzewnicy należy wezwać Autoryzowany Serwis MILLER.

Obsługa pogwarancyjna jest również realizowana przez Autoryzowany Serwis MILLER, który dysponuje całym asortymentem części zamiennych.

**UWAGA:** Wszystkie czynności naprawcze i konserwacyjne wykonywane przez użytkownika lub inne nieupoważnione osoby mogą prowadzić do wypadków i strat materialnych. A prowadzone w okresie Gwarancji pozbawiają uprawnień wynikających z Karty Gwarancyjnej.

**GAZOWA NAGRZEWNICA POWIETRZA MILLER  
SERIA G7XA ; 230V / 50 Hz**



Lp.	Nazwa	046-23A	061-24B	076-24B	092-35C	107-45D
1	Komplet pokryw	904767	904768	904768	904769	904770
2	Górna płyta	295911	295912	295912	295913	295914
3	Uszczelka wewn. spalin	904900	904806	904807	904810	904811
4	Wentylator spalin	904924	904924	904924	904924	904924
5	Rura spalin	689988	689988	689988	689988	689988
6	Transformator	621414	621414	621414	621414	621414
7	Płytk sterownicza	904840	904840	904840	904840	904840
8	Bezpiecznik	632261	632261	632261	632261	632261
9	Presostat	632427	632427	632427	632499	632489
10	Wymiennik ciepła	904779	904780	904781	904868	904785
11	Ogranicznik powietrza	626566	626566	626566	626566	626566
12	Komora palnika	904931	904932	904933	904934	904935
13	Zespół zapalacza	904926	904926	904926	904926	904926
14	Zapalacza	2A0741	2A0741	2A0741	2A0741	2A0741
15	Palnik	660921	660921	660921	660921	660921
16	Rurka głowicy gazu	664228	664229	664230	664231	664232
17	Dysze do gazu	661049	661049	661049	661049	661049
18	Czujnik Płomienia	632484	632484	632484	632484	632484
19	Zawór gazowy	624657	624657	624657	624657	624657
20	Czujnik wypływu płomienia	626560	626560	626560	626560	626558
21	Czujnik drzwiczek wentylatora	632125	632125	632125	632125	632125
22	Zespół wentylatora	904872	904873	904873	904874	904875
23	Zespół obudowy wentylatora	297200R	297207R	297207R	297209R	297209R
24	Płytk kontrolna wentylatora	904843	904843	904843	904843	904843
25	Cewka dławikowa wentylatora	Not Used	Not Used	Not Used	622340	622340
26	Silnik dmuchawy	904861	904861	904861	904862	904863
27	Koło dmuchawy	667251	667258	667258	667280	667280
28	Czujnik wentylatora	626541	626541	626541	626541	626541
29	Mocowanie silnika	904867	904907	904907	904907	903489
30	Wężyk	263967	263967	263967	263967	263967
31	Zestaw przewodów	M0036031	M0036031	M0036031	M0036033	M0036033